

Organisch aan het IJsselmeer, flexibel aan de Sloterplas

Renate Meijer

In het vorige nummer van Zichtlijnen werd een aantal bouwplannen voor nieuwe Nederlandse theaters gesignaleerd. De lijst was niet volledig: ook in Nijmegen, Hoorn en Amsterdam wordt druk gebouwd. Renate Meijer verdiepte zich in de dromen van architecten, stedenbouwers en theaterprogrammeurs.

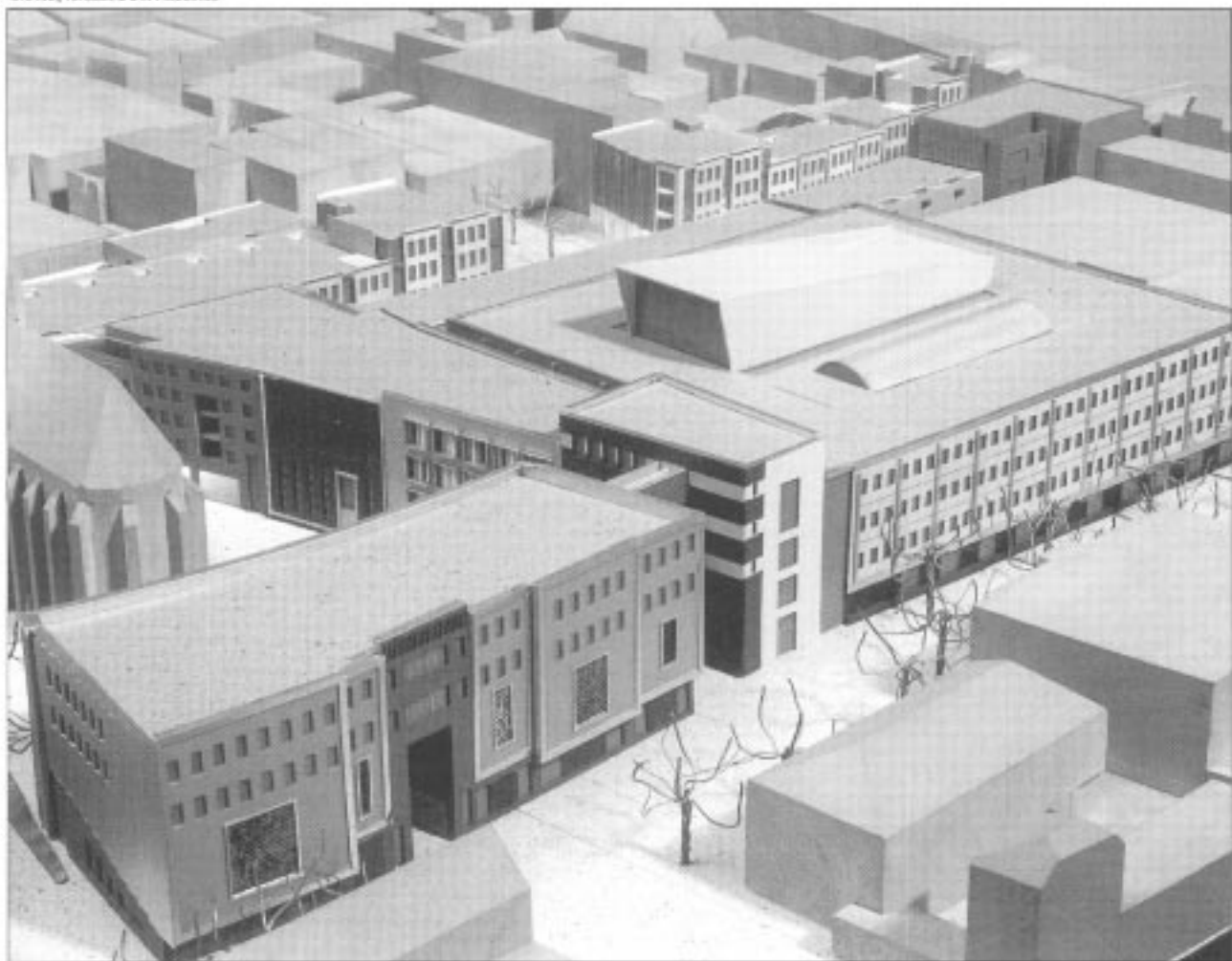
Nijmegen: Het Poortgebouw

In Nijmegen verrijst een nieuw cultureel kwartier in het stadscentrum, op basis van een masterplan dat is gemaakt door architect Sjoerd Soeters. Onderdeel hiervan is het zogenaamde Poortgebouw van architect Jos van Eldonk, dat letterlijk een poort vormt naar de achterliggende stedelijke vernieuwing. In dit gebouw zijn verschillende culturele functies ondergebracht. De belangrijkste bewoner van het pand is het voormalige filmhuis Cinemarienburg. Deze instelling krijgt vijf bioscoopzalen, variërend van 67 tot 177 zitplaatsen. Ook komen er in het complex een theaterzaal met zo'n 200 zitplaatsen en een multifunctionele zaal

voor 160 personen. Oorspronkelijk was het nieuwe cultureel centrum beduidend voor gezamenlijk bewoning door Cinemarienburg en politiek cultureel café O42, maar onlangs is O42 wegens financiële problemen gesloten. Toch zullen de activiteiten van O42 worden voortgezet in het Poortgebouw.

De indeling van het Poortgebouw is nogal bijzonder: de theaterzalen bevinden zich namelijk onder de grond. Een complexe structuur met verschillende niveaus herbergt alle functies, van kleedkamer tot foyer. Op de begane grond komen een winkel en een café. De winkel moet een zogenaamde 'cultuurwinkel' worden, met internet en video's er/of boeken, als aanvulling op het culturele aanbod van het gebouw. Het terras van het café wordt uitgerust

Het Poortgebouw, Nijmegen. Ontwerp: Jos van Eldonk
1070 4902 FOTOGRAFIE & TV PRODUCTIES



met een mobiel buitenpodium en een mogelijkheid tot buitenprojectie. De vijf filmzalen komen op de eerste verdieping en daarboven worden nog twee verdiepingen met gemeentelijke kantoren gerealiseerd.

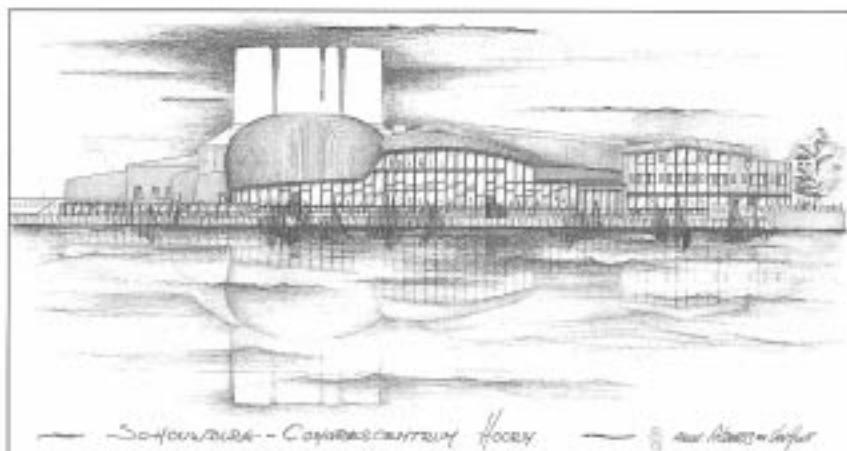
De ambitie is dat het Poortgebouw op termijn het 'grootste podium voor kwaliteitsfilm, theater, muziek en debat in Europa' zal zijn. De deuren van dit 'multiplex' gaan open in oktober, het winkelgebied opent een maand eerder.

dam Zuid-Oost) tegenover. Via een uitgebreide voorlichtingscampagne werden bewoners van Hoorn en de bezoekers van het theater betrokken bij de besluitvorming. Zo'n drieduizend stemmen werden uitgebracht, waarvan ruim 80 procent koos voor het ontwerp van Albers & Van Huut.

Het nieuwe gebouw zal, behalve als theater, ook dienen als congrescentrum en zal bestaan uit een grote zaal met ruim 850 zitplaatsen,

een vlakke vloertheater van 25 x 16 meter met 250 zitplaatsen, twee vergaderzalen met samen 100 plaatsen, twee foyerruimten, een theatercafé, een restaurant en een ondergrondse parkeergarage voor 125 auto's. Omdat het theater aan het water ligt zullen er een oeverpad en een steiger worden aangelegd. Bij de bouw gaat veel aandacht uit naar energiebesparing. Zo komt er speciaal warmte-isolerend glas en energiezuinige verlichting in het theater en het congrescentrum. Ook wordt het gebouw uitgerust met een video- en audionet en een datanetwerk.

Het complex bestaat uit een aaneenrijging van losse elementen. De bouwvolumes refereren aan organische vormen, een stijkenmerk van het architectenbureau. Ook in de theaterzaal komt die vormtaal terug, in schelpvormige loges die de zaal insteken. De gevel van het complex zal voor grote delen uit glas bestaan ten behoeve van de openheid en het contact met het water. Schouwburg en congrescentrum Het Park zal begin 2002 in gebruik worden genomen. Tot dan vinden de voorstellingen voortgang in het bestaande theater.



Schouwburg Het Park, Hoorn. Ontwerp: Marius Balleux, Albers & Van Huut
TEXTWORK AND DESIGN ASSOCIATES

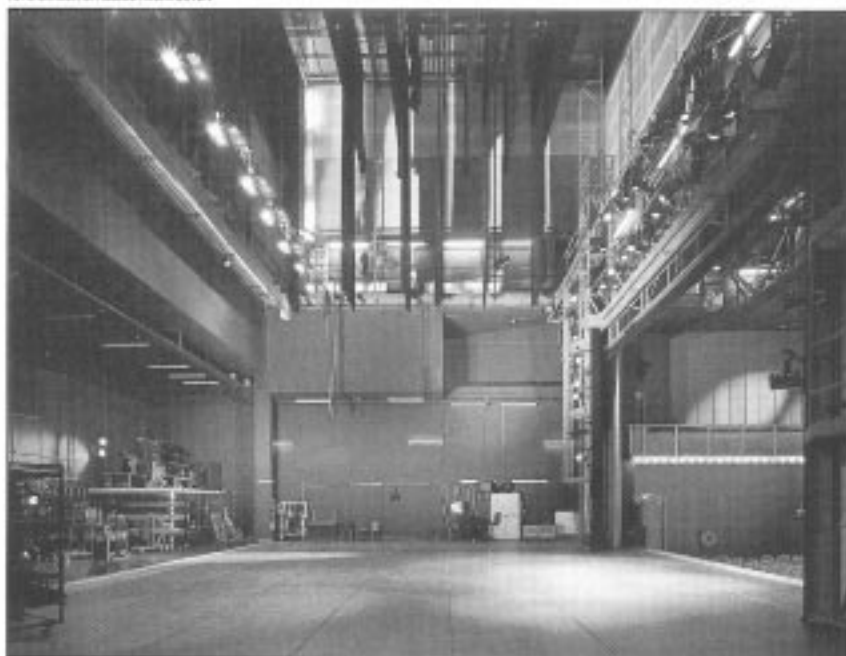
Hoorn: Schouwburg Het Park

Onlangs is de eerste paal geslagen voor Schouwburg Het Park in Hoorn. De nieuwe schouwburg aan de rand van het Hoornse Hop heeft een interessante ontstaansgeschiedenis. Het bestaande theater in Hoorn (uit 1968) kon al geruime tijd het intensieve gebruik niet aan. In eerste instantie werd de oplossing gezocht in een verbouwing, maar daar hadden zowel de omwonenden als de gemeente bezwaar tegen. Besloten werd tot nieuwbouw op de plaats waar zich vroeger een zwembad bevond. Twee projectontwikkelaars toonden zich geïnteresseerd om het theater respectievelijk met een hotel-congrescentrum en met een megabioscoop en winkelarcade te combineren. Deze plannen werden niet haalbaar en niet gewenst geacht en afgeblazen. Ten slotte gingen de gemeente en de theaterdirectie zelf op zoek naar een architect. Vijf bureaus werd verzocht een studieopdracht te maken. De jury koos het ontwerp van De Architectencie (bekend van De Harmonie in Leeuwarden) en het gemeentebestuur zette daar het ontwerp van Marius Balleux van Albers & Van Huut (het bureau dat vooral reem vergaarde met het ING-kantoor in Amster-

Amsterdam: De Meervaart

De laatste jaren voltrekt zich een ingrijpende vernieuwing van de Amsterdamse westelijke tuinsteden. Een facelift van het cultureel bedrijfsverzamelgebouw De Meervaart en het aangrenzende winkelcentrum aan het Osdorpplein vorm-

De Meervaart, Amsterdam.
Ontwerp: Gerrit Goudkuil, Zwaans Spaaniers Architecten
FOTO: JAMEN SPANJERS ARCHITECTEN



den het sluitstuk van deze operatie. De verantwoordelijke architecten voor deze 'vernieuwbouw' zijn Kees Spanjers en Gerrit Goudkuil van bureau Zaanen Spanjers Architecten. Zij lieten van het (nog niet zo) oude gebouw (uit 1975) alleen het betonnen geraamte staan en pasten daar opnieuw alle functies in: theater/cultureel centrum, filmhuis, bibliotheek, muziekschool, uitgaansgelegenheid en vergader- en congrescentrum. Het oude gebouw, dat nogal donker en gesloten was, heeft een lichter karakter gekregen en een opener structuur.

De theaterzaal is drastisch vergroot: van 400 naar 850 zitplaatsen. Er is een komvormige flexibele tribune aangelegd die zowel vlak als stijf op kan lopen. Zo is de multifunctionaliteit van de oude zaal gehandhaafd. Het podium is uitgebreid en van een toneeltoren voorzien en er is een orkestbak toegevoegd. Omdat de tribune op luchtkussens verplaatsbaar is en de achterwand opzij geschoven kan worden, is het ook mogelijk tijdens een concert of grootschalige manifestatie zo'n 2000 man in de ruimte onder te brengen. De akoestiek in het theater is afgestemd op muziektheater.

De kleine zaal bevindt zich op de eerste verdieping, boven de bibliotheek, en biedt zitplaatsen aan 300 bezoekers en staanplaatsen aan 600. Deze zaal is ook uitgerust met een flexibele tribune en kan bij congressen dienen als lunchruimte. Een grote glazen gevel biedt uitzicht over de Sloterpas. Een vide met daglichtkoepel legt een verbinding tussen de eerste verdieping en de grote foyer beneden. Rond de zalen zijn nog tien vergaderzalen gesitueerd.

Op de eerste verdieping heeft ook de muziekschool een plek gekregen met een drietal extra geïsoleerde studio's. Op de begane grond zijn verder de bibliotheek - met ruim 1100 vierkante meter het grootste filiaal van Amsterdam - een grote foyer en een café gesitueerd. De foyerruimte kan door middel van een schuifwand in verbinding worden gesteld met de grote theaterzaal en met de entree. De garderobe staat los in het entreegebied en kan ook fungeren als aanmeldbaai bij congressen.

Amsterdam: Het MuziekGebouw

De Gemeente Amsterdam gaf in januari 1999 definitief groen licht voor de ontwikkeling van een nieuw muziekcentrum op de kop van de Oostelijke Handelskade in Amsterdam. Vanaf

1987 zocht De Ulsbreker al naar manieren om op de huidige locatie aan de Weesperzijde de faciliteiten uit te breiden en te verbeteren. Voor veel concerten waren de 120 stoelen in De Uls-

met opslagruimte en kantoren. De bedoeling is dat de muziek van de 20ste en 21ste eeuw in deze zaal optimaal tot klinken gebracht kan worden. Ook Het BIM-huis krijgt in het centrum



Het MuziekGebouw. Ontwerp: Nielsen, Nielsen & Nielsen

breker ontoereikend en bovendien is de zaal benauwd, gehorig en akoestisch onvoldoende.

Om het groeiende aanbod op het gebied van de hedendaagse muziek en de toenemende belangstelling voor de programmering van De Ulsbreker een volwaardig podium te kunnen bieden, werd al snel besloten dat er gezocht moest worden naar een nieuwe locatie met een goede zaal, repetitieruimten en kantoren. Ook moest een aantal andere organisaties op het terrein van de muziek in hetzelfde complex worden ondergebracht, zodat een sterk centrum van muzikale activiteiten zou ontstaan.

In het nieuwe muziekcentrum worden daarom De Ulsbreker, Het BIM-huis, Donemus, Gaudeamus en verschillende repetitieruimten gecombineerd. Het ontwerp van het muziekcentrum is van de hand van het architectenbureau Nielsen, Nielsen & Nielsen uit het Deense Aarhus.

Op een bruto vloeroppervlak van ruim 14.000 vierkante meter zal een aantal uiteenlopende functies een plaats moeten vinden. Voor De Ulsbreker komt er een goed geutiliseerde concertzaal met maximaal 800 stoelen of 1500 staanplaatsen en drie repetitieruimten,

de beschikking over een geheel nieuwe concertzaal met repetitieruimten en kantoren. In het ontwerp van de zaal zijn de sfeer en de ambiance van de huidige zaal als uitgangspunt genomen. De ruimte is speciaal bedoeld voor jazz en improvisatiemuziek en zal plaats bieden aan 200 tot 400 bezoekers.

Naast deze twee muziekpodia vormen Gaudeamus en Donemus in het nieuwe centrum samen het Nationaal Muziekinformatiecentrum; een documentatiecentrum, uitgeverij, promotor en organisator van Nederlandse muziek. Ook zullen er repetitie- en kantoorruimten komen voor verschillende ensembles en organisaties op het gebied van muziek.

Rond deze hoofdrollen van het Muziekcentrum wordt een ruime glazen hal gebouwd van 2100 vierkante meter, die als een openbaar toegankelijk plein gaat functioneren, waar allerlei activiteiten worden georganiseerd en waar een Grand Café met uitzicht op het U komt. In september 2000 zal worden begonnen met de bouw van dit enorme complex. Volgens de huidige planning opent het nieuwe centrum in de zomer van 2002 zijn deuren voor het publiek. ■