

De paviljoens op het Museumplein zijn niet alleen heel verschillend van elkaar vanwege de diverse functies, maar ook omdat ze een reflectie vormen van het heterogene karakter van het plein.

Niettemin tonen de paviljoens van architect Kees Spanjers twee belangrijke constanten: de materialisatie en de aandacht voor het detail. Uit die details

blijkt hoe met een beperkt palet van materialen heel verschillende ontmoetingen zijn gecreëerd. Toont het ene paviljoen een hiërarchische opbouw uit verbijzonderde componenten, het andere gebouwtje openbaart zich veeleer als sculpturaal volume, waarbij de aandacht voor het detail moest leiden tot behoud van abstractie.



Paviljoens op het Museumplein in Amsterdam

HOOG DESIGNGEHALTE ALS CONSTATE

Het blijft moeilijk om te doorgronden welk uitgangspunt aan het ontwerp van het Museumplein ten grondslag heeft gelegen. Loop je vanuit de stad onder het Rijksmuseum door en ontwaar je de eerste tekenen van het plein, dan lijkt alles duidelijk. De symmetrische opzet met een gecentreerde vijver die aan weerszijden door een dubbele rij platanen wordt begeleid, verwijst naar een herkenbaar en succesvol gebleken concept. Dit deel van het plein heeft een welhaast mediterrane allure, waarin wellicht alleen de wat eigenwijs gekleurde lantaarnpalen detoneren.

Maar dan. Dan houdt de volgens traditionele uitgangspunten gevormde openbare ruimte plotseling op en staat de passant aan de rand van een gigantische grasvlakte die als een onoverbrugbare kloof het Concertgebouw op afstand houdt. Het lijkt alsof twee werelden van opvattingen over het vormen van de stedelijke ruimte op het Museumplein zijn samengebracht, waarbij vooral de abrupte overgang opvalt. Binnen dit kader heeft de Amsterdamse architect Kees Spanjers samen

met Gerrit Goudkuil, beiden van Zaanen Spanjers & Architecten, vorm gegeven aan diverse paviljoens die, verspreid over het terrein, uiteenlopende functies vervullen. Van hun hand zijn de Museumshop en het Cobracafé nabij het Rijksmuseum, de ondergrondse parkeergarage en de toegang daartoe direct naast de uitbreiding van het Van Goghmuseum en de andere voetgangerstoegang op de hoek bij het Concertgebouw. Verder hebben ze het 'Ezelsoor' - de toegang tot de ondergrondse Albert Heijn en entree voor auto's van de garage - uitgewerkt en gedetailleerd. Tenslotte ontwierpen ze de uitrit nabij de kruising van de Gabriël Metsustraat en de Van Baerlestraat ontworpen, alsmede enkele kiosken die in januari 2000 aan de zijde van de Paulus Potterstraat worden geplaatst.

Twee karakters

Opvallend aan de variëteit van bouwsels is hoezeer Spanjers in zijn architectuur consequent de twee karakters van het plein volgt: "Ik heb aanknopingspunten



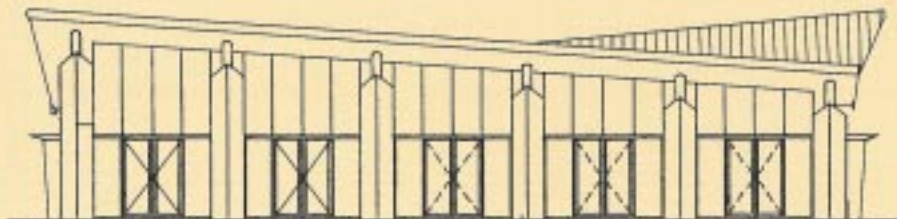
De paviljoens naar ontwerp van Zaanen Spanjers architecten vormen een deel van het masterplan van Andersson voor het Museumplein. Aan de zijde van het Concertgebouw (tekening links) bevinden zich de entrees van de parkeergarage en de Albert Heijn (het 'Ezelsoor'). Links en rechts van de grote vijver (zijde Stedelijk Museum) staan respectievelijk de Museumshop en het Cobracafé.



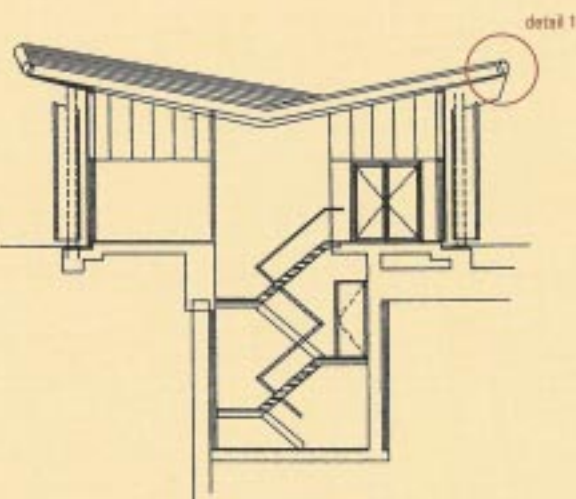
De Deen Andersson maakte het masterplan voor het Museumplein in Amsterdam, maar Kees Spanjers van Zaanen Spanjers Architecten tekende de inrichtingselementen. Daartoe behoren ondermeer de entrees van de parkeergarages en de supermarkt, de Museumshop en het Cobracafé. Ook de inrichting van de ondergrondse parkeergarage is door Spanjers getekend.



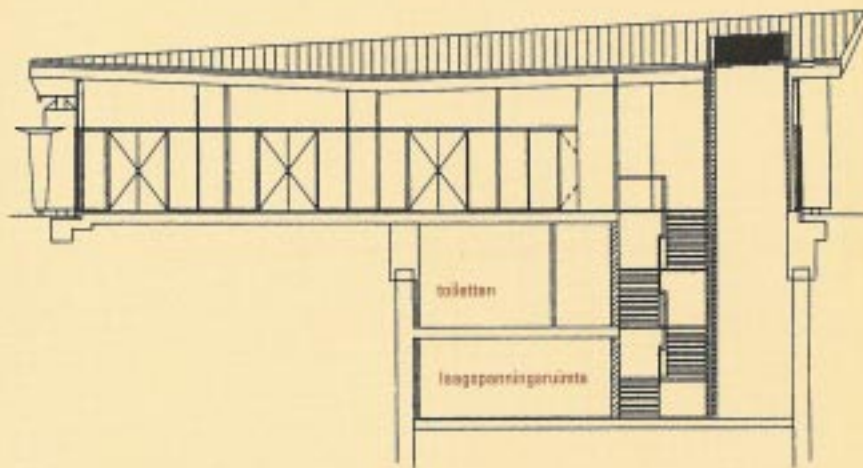
Aanzicht Cobracafé. Schaal 1 : 150



Zijaanzicht Cobracafé. Schaal 1 : 150



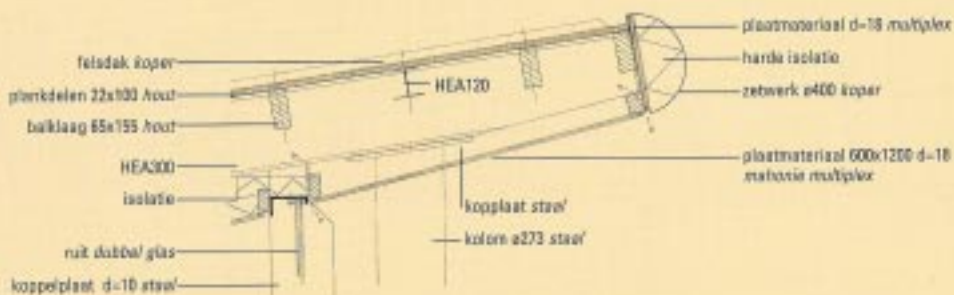
Dwarsdoorsnede Cobracafé. Schaal 1 : 150



Langsdoorsnede Cobracafé. Schaal 1 : 150



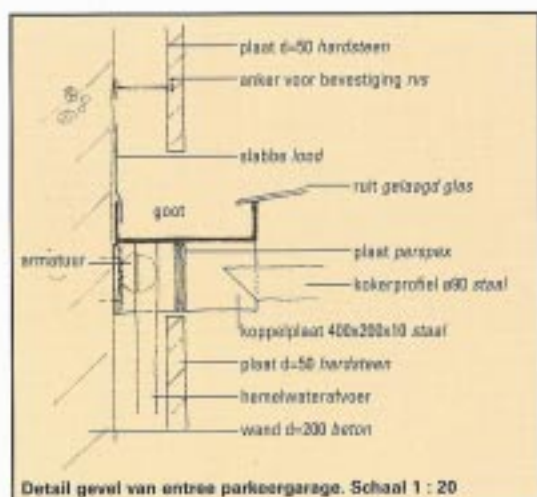
Het palet van materialen van Spanjers was gering, maar toch heeft hij door te spelen met de volumes zeer verschillende paviljoens gemaakt. De detaillering is heel holder: de materiaalaansluitingen zijn zo eenvoudig mogelijk. Deze strategie is ook in het interieur te zien. De transparante panelen in de toiletdeuren verduisteren middels een elektrisch stroompje zodra het slot wordt omgedraaid.



Detail 1. Dakrand café. Schaal 1 : 20



gezocht bij plek en omgeving en dat geldt ook voor de materialisatie." De Museumshop en het Cobracafé zijn zodanig gesitueerd dat zij belangrijk bijdragen aan het vormen van de openbare ruimte. Deze traditionele functie gaat hand in hand met Spanjers' ontwerp: het



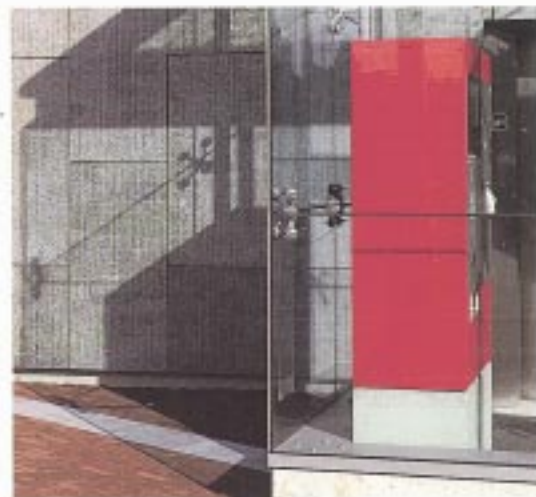
Detail gevel van entree parkeergarage. Schaal 1 : 20

zijn 'echte' gebouwtjes geworden, bestemd voor concreet gebruik, die in uitstraling passen bij de allure van de plek. Spanjers merkt op dat de architectuur op deze plek duidelijk houvast moest bieden.

Pendants met zwevend dak

De winkel en het café zijn uitgewerkt als pendants. In hoofdopzet tonen ze een opvallend V-vormig flensdak van gepatineerd koper. De scherpe onderste lijn van de V-vorm loopt niet parallel aan de gevels, maar juist diagonaal over het paviljoen. Deze diagonaal is ook binnen

duidelijk uitgesproken en is daar benut voor het aanbrennen van een spanningsrail. Het expressieve dak rust op ronde buisprofielen van staal die aan de buitenzijde van de opwaarts neigende vleugels zijn geplaatst. Deze ondersteuningsconstructie is deels



bekleed met hardsteen die voorzien is van een grove, verticale frijnslag. Alleen op de plek waar de bekledingsplaten elkaar ontmoeten in de punten van de driehoek die zij beschrijven, is de hardsteen gepolijst. Het hardstenen volume loopt niet door tot aan het maaiveld en is evenmin aan de bovenzijde afgedekt. Hierdoor blijft duidelijk dat het om een bekleding gaat en werken de pylonen minder massief dan mogelijk was geweest. Direct achter de lijn van de kolommen en beschut door het ruime dakoverstek bevindt zich een doosje dat gevormd is uit donker getint glas. De onderste helft daarvan toont duidelijke profielen die donkergroen zijn gecoat, terwijl het glas in de bovenzone juist in een plat vlak is gemonteerd. Deze detaillering draagt bij aan het effect van een dak dat geen contact maakt met de bodem.

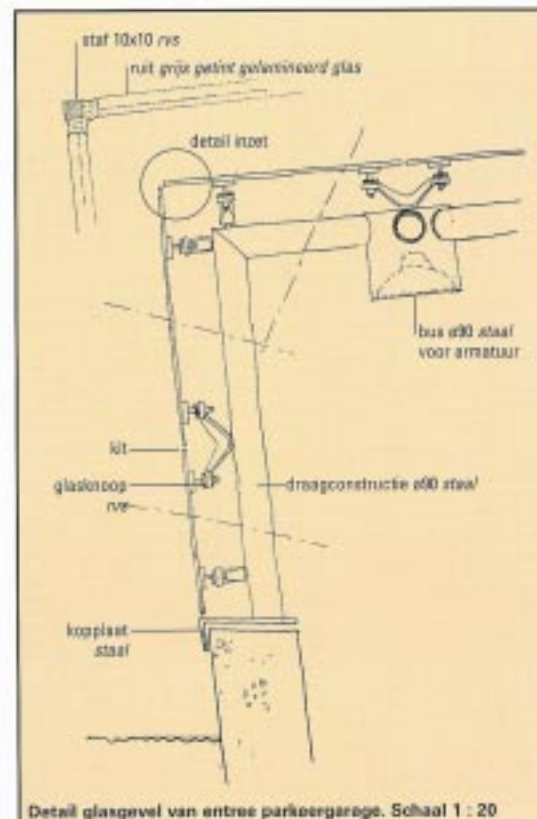
Sculpturen op de grasvlakte

Een volstrekt andere uitdaging vormden de gebouwtjes die als 'staffage' op de grote grasvlakte zijn geplaatst. Zij openbaren zich als kleine sculpturen, wat door Spanjers ook bewust is nagestreefd. Hij beaamt dat het op zijn minst bijzonder lastig was om pal naast de uitbreiding van het Van Gogh een voetgangerstoegang tot de parkeergarage te creëren. Het ongenaakbare ontwerp van architect Kurokawa staat met de gebogen rug naar de openbare ruimte en werkt ook in de perfecte, maar harde detaillering en materialisatie niet direct uitnodigend voor een bescheiden buurpand. Spanjers legt dan ook uit dat de toegang veel plaatsen heeft gehad: "Eerst heb ik geprobeerd om het gebouwtje zoveel mogelijk uit beeld te halen, maar toen kwam het te dicht bij het Stedelijk. Ik heb de opdrachtgever toen gevraagd om de entree te integreren in de uitbreidingsplannen voor het Stedelijk, maar dat lukte niet. Uiteindelijk is een compromis bereikt: de ventilatieschacht, waarin het gebouwtje ook moest voorzien, kon in het Stedelijk Museum worden opgenomen,

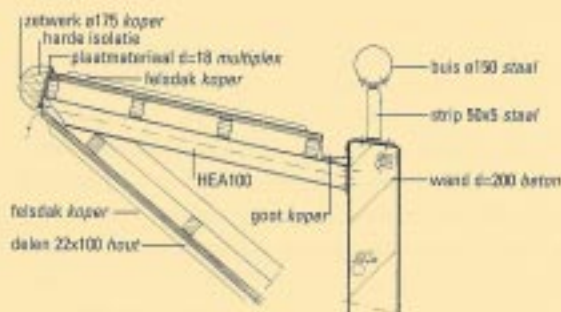
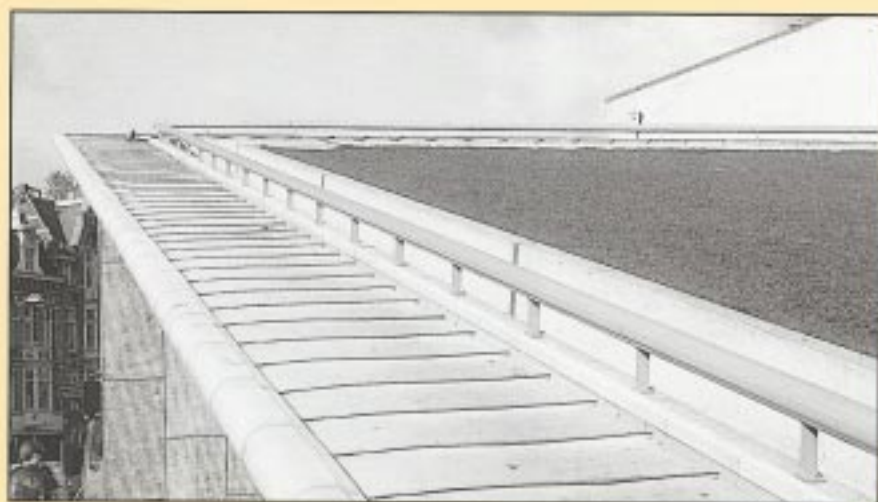
De detaillering van alle paviljoens heeft Spanjers heel sober gehouden, ook met het oog op de zeer druk bezochte locatie. Toch zijn hier en daar op subtiele wijze armaturen ingebouwd. De 'gekanтелеde' kubus van de entree bij het Van Gogh Museum beweegt mee met het 'Ezelsoor'. Tot en met de toegangsdeur zijn alle details met de hand uitgetekend.



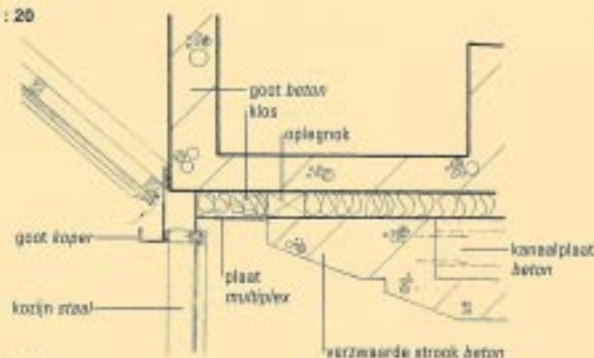
Isometrie entree parkeergarage.



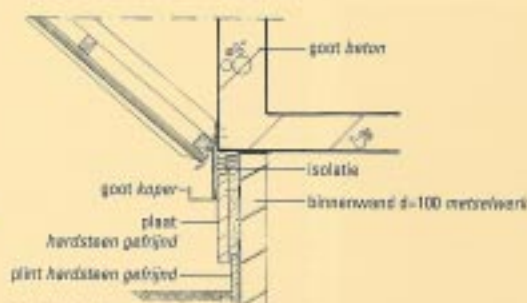
Detail glasgevel van entree parkeergarage. Schaal 1 : 20



Detail 2. Doorsnede dakrand.
Alle details schaal 1 : 20

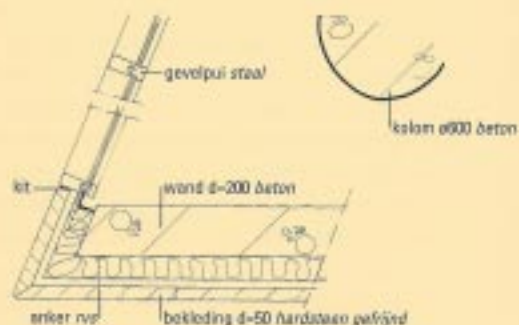


Detail 3. Doorsnede goot.

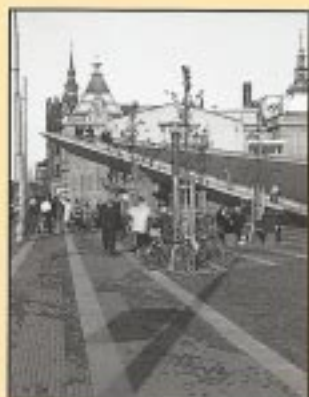


Detail 4. Dakrand op glaswand.

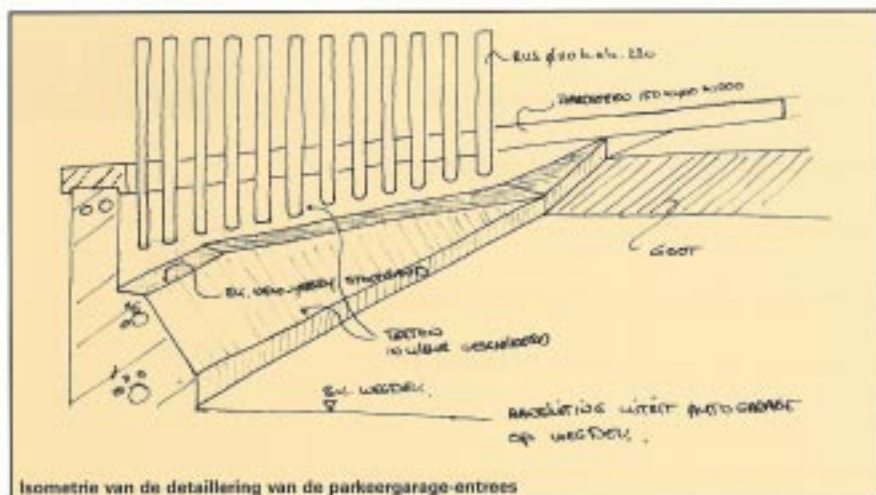
Het 'Ezelsoor', het opgelichte hoekje van het Museumplein, vormt de toegang tot de ondergrondse Albert Heijn. In de zomer wordt van de grasmat gretig gebruik gemaakt door bezoekers van de musea. Maar dat de jeugd ook graag vertoeft op dit verhoogde stukje Amsterdam, is na enkele maanden al letterlijk van de materialen af te lezen.



Horizontale doorsnede hoekoplossing. Schaal 1 : 20



zodat mijn gebouwtje niet meer hoefde te worden dan alleen een toegang met trap en lift." Spanjers heeft gekozen voor een kleine kubus van donker getinte structural glazing: "dat was het minste dat we konden doen." De entree moest in zijn ogen "zo mini-



Isometrie van de detaillering van de parkeergarage-entree

Ook aan de detaillering van de in- en uitritten van de parkeergarages is veel aandacht besteed. Hier zijn wederom natuursteen (gedeelteeljk gefrijnd) en rvs de dominerende materialen. De rvs 'paperclips' markeren op het maaiveld de entrees en dienen tevens als valbeveiliging.

malistisch mogelijk worden, niet eens zozeer transparant, maar wel helder." Hij heeft de kubus een beetje gekanteld om het effect van beweging te krijgen en er zo toch iets bijzonders van te maken. Het concept is consequent uitgewerkt en het kubusje bevat dan ook geen anekdotische details: wellicht met uitzondering van de betonnen plint, blijft de vorm volledig abstract, wat ook blijkt uit het ontbreken van een zichtbare 'gevelbeëindiging'.

Kraalmotief in staal

Voor de toegang tot de parkeergarage nabij het Concertgebouw kon de ingeslagen weg niet worden voortgezet. Spanjers vertelt dat die plek kleinschaliger moest worden dan de situatie bij het Van Gogh en dat er daarom meer moest gebeuren. Het middel om dat te bereiken was het toevoegen van constructie en een minder abstracte detaillering. Het is een klein complexje geworden met een massieve kern van grof gefrijnde hardsteen dat aan drie zijden wordt omgeven door een transparant doosje in heldere structural glazing. Anders dan bij de eerder beschreven toegang is hier de ontmoeting van gevel en pladak uitgesproken. Bij de massieve kern, waarin de lift is ondergebracht, gaat de structuur van het fijnwerk over in een horizontale gevelbeëindiging van gepolijste hardsteen. Het deel van glas kent een in staal uitgevoerde gevelbeëindiging, waarvan een geprononceerd kraalmotief deel uitmaakt.

Ezelsoor consequent uitgewerkt

De toegang tot de ondergrondse Albert Heijn, met daarnaast de entree voor auto's van de parkeergarage, vormt een hoofdstuk apart. Spanjers vertelt dat hij van meet af aan niet onverdeeld gelukkig is geweest met het 'Ezelsoor', een idee van supervisor Andersson, dat zomers het domein is van de zonzanbidder. Niettemin heeft hij zich geëngaat aan een consequente uitwerking van diens concept. Het is veel meer een gebouw

geworden dan de overige entrees. Beeldbepalend is de dakrand die vanuit het maaiveld hoog oprijst tot een punt nabij de hoofdentree. De halfronde dakrand is uitgevoerd in gepateneerd koperen platen die met flenzen aan elkaar zijn bevestigd. Ook het ruime dakoverstek



heeft deze afwerking gekregen. Nabij de ontmoeting met het maaiveld gaat het koper over in gepolijste hardsteen, waarmee aan beide zijden de geboorte van het oor is verbijzonderd. De twee schuin oplopende gevels hebben een bekleding gekregen van wederom de verticaal in halfsteensverband geplaatste hardstenen platen met grove frijnslag. Bij de hoek zijn de bekledingsplaten onder verstek gezaagd, waardoor een heel scherpe ontmoeting is ontstaan. De puien, die deze wanden onderbreken, tonen donkergroen gecoate profielen.

Vandalismebestendige kwaliteit

De ontwerpen van Spanjers lijken gevoelig te zijn voor vandalisme; de gefrijnde hardsteen is door het ruwe oppervlak moeilijk van graffiti te reinigen en de glazen doosjes zijn kwetsbaar. Toch is hier bewust voor gekozen. Spanjers licht toe dat je in zijn ogen vandalisme het best met kwaliteit tegemoet kunt treden: "De metro is volledig vandalismeproof opgezet en toch is die helemaal ondergeschilderd. De veel kwetsbaarderabri's blijven daarentegen wonderbaarlijk heel." Hij vervolgt: "Je moet dan ook iets maken dat die maatregelen overbodig maakt, iets dat herkenbaar en mooi is en daardoor respect afdwingt."

Gevraagd naar een kenschets van het nu nagenoeg voltooid Museumplein, antwoordt Spanjers: "Het is een rustpunt in de stad, dat is ontstaan door de wijldheid, de leegte, die Andersson heeft geïntroduceerd. Tegelijkertijd is het een ontmoetingsplaats en het culturele hart, direct bij de musea; kijk hoe de plek achter het Rijksmuseum functioneert als verzamelpunt van toeristen." ■

door dr. ing. Kees Peterse, directeur van Pansa Bouwjournalistiek, Amsterdam
foto's Herman H. van Doorn, Utrecht
project- en productiegegevens op pagina 55

In het tijdschrift de BouwAdviseur van uitgeverij ten Hagen & Stern, is in het decembernummer een artikel gewijd aan het ondergrondse Museumplein. De inrichtingsstrategie van architect Spanjers voor de parkeergarage wordt hierin uitgebreid omschreven. Voor informatie: 070-3045829, Marcel van Duijn, hoofdredacteur.

